



АДМИНИСТРАЦИЯ ГОРОДА ПЕРМИ
ДЕПАРТАМЕНТ ЗЕМЕЛЬНЫХ ОТНОШЕНИЙ

РЕШЕНИЕ

о размещении объектов № 21-01-44-1507 от 08 НОЯ 2021

г. Пермь, ул. Сибирская, 15

Департамент земельных отношений администрации города Перми в соответствии с пунктом 3 статьи 39.36 Земельного кодекса Российской Федерации, Положением о порядке и условиях размещения объектов на землях или земельных участках, находящихся в государственной или муниципальной собственности, на территории Пермского края без предоставления земельных участков и установления сервитутов, утвержденным постановлением Правительства Пермского края от 22 июля 2015 г. № 478-п, заявлением от 27 октября 2021 г. № 21-01-06-15507

разрешает ОАО «МРСК Урала» (ИНН 6671163413, ОГРН 1056604000970, место нахождения: 620026, Свердловская область, г. Екатеринбург, ул. Мамина-Сибиряка, д. 140)

размещение объекта: линии электропередачи классом напряжения до 35 кВ, а также связанные с ними трансформаторные подстанции, распределительные пункты и иное предназначенное для осуществления передачи электрической энергии оборудование, для размещения которых не требуется разрешения на строительство (КЛ 0,4 кВ от РУ 0,4 кВ ТП-5149, КЛ 0,4 кВ от РУ 0,4 кВ ТП-5169; реконструкция ТП-5169 (замена трансформатора, установка рубильника 0,4 кВ, оборудования учета э/э), реконструкция ТП-5149 (установка рубильника 0,4 кВ, оборудования учета э/э) для электроснабжения многоквартирного жилого дома со встроенными помещениями нежилого назначения по адресу: Пермский край, г. Пермь, Дзержинский район, ул. Малкова, 12 (кадастровый номер земельного участка 59:01:4410808:11))

способ размещения объекта: подземный

на землях: государственная собственность на которые не разграничена

на срок: 1 год

местоположение: Пермский край, г. Пермь, Дзержинский район, ул. Малкова

Территория, согласно схеме, расположена в зонах с особыми условиями использования территорий: охранный зона коммунальных тепловых сетей, приаэродромная территория аэродрома аэропорта Большое Савино.

ОАО «МРСК Урала»:

1. Соблюдать Правила охраны коммунальных тепловых сетей, утвержденные Приказом Министерства архитектуры, строительства и жилищно-коммунального хозяйства Российской Федерации от 17 августа 1992 г. № 197 «О типовых правилах охраны коммунальных тепловых сетей»;

2. Соблюдать Правила использования воздушного пространства, установленные постановлением Правительства Российской Федерации

от 11 марта 2010 г. № 138 «Об утверждении Федеральных правил использования воздушного пространства Российской Федерации»;

3. ОАО «МРСК Урала» в соответствии с пунктом 7(2) Положения о порядке и условиях размещения объектов на землях или земельных участках, находящихся в государственной или муниципальной собственности, на территории Пермского края без предоставления земельных участков и установления сервитутов, утвержденного постановлением Правительства Пермского края от 22 июля 2015 г. № 478-п, представить в департамент земельных отношений в течении 1 месяца с момента размещения объектов материалы контрольной геодезической съемки размещенных объектов на бумажном и электронном носителях на безвозмездной основе.

Приложение: схема предполагаемых к использованию земель или части земельного участка с координатами поворотных точек границы земельного участка (на 1 л. в 1 экз.).

Начальник отдела предоставления
земельных участков по работе
с юридическими лицами



С.С.Бажина

Схема предполагаемых к использованию земель или части земельного участка

Объект: Строительство КЛ 0,4 кВ от РУ 0,4 кВ ТП-5149, КЛ 0,4 кВ от РУ 0,4 кВ ТП-5169; Реконструкция ТП-5169 (замена трансформатора, установка рубильника 0,4 кВ, оборудования учета э/э), реконструкция ТП-5149 (установка рубильника 0,4 кВ, оборудования учета э/э) для электроснабжения многоквартирного жилого дома со встроенными помещениями нежилого назначения по адресу: Пермский край, г. Пермь, Дзержинский район, ул. Малкова, 12(кад. номер зем. участка 59:01:4410808:11)

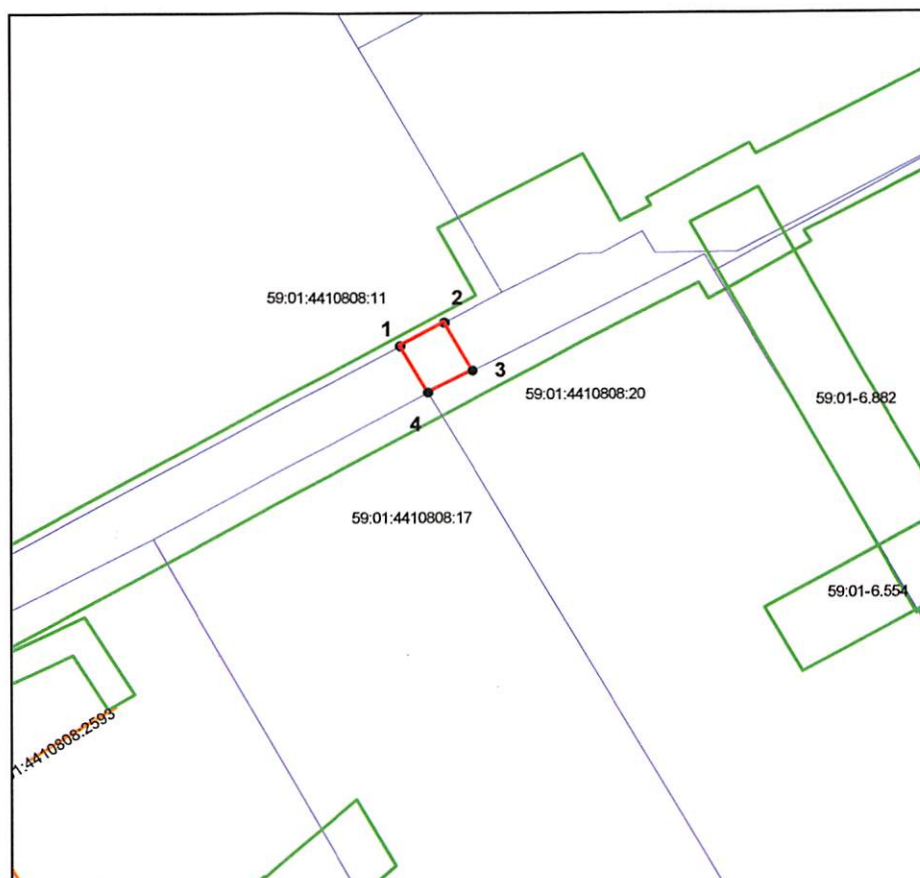
Местоположение: Пермский край, г. Пермь, Дзержинский район, ул. Малкова

Площадь земель или части земельного участка, кв.м: 48

Категория земель: Земли населённых пунктов

Вид разрешенного использования:

Каталог координат, м		
точки грани	X	Y
1	515945,29	2229102,51
2	515948,45	2229108,17
3	515941,95	2229111,77
4	515938,94	2229106,06



Масштаб 1:500

Условные обозначения:

- - вновь образованная часть границы земельного участка
- - существующая часть границы, имеющиеся в ГКН сведения о которой достаточны для определения ее местоположения
- - граница кадастрового квартала
- - зона с особыми условиями использования территорий
- - территориальная зона
- - обозначение сооружений по сведениям ГКН
- 59:01:3812269 - номер кадастрового квартала
- 59:01:3812269:8 - номер учтенного земельного участка

Описание границ смежных землепользователей:

от точки 1 до точки 2 участок КН 59:01:4410808:11
от точки 2 до точки 3 земли Муниципальное образование г. Пермь
от точки 3 до точки 4 участок КН 59:01:4410808:20
от точки 4 до точки 1 земли Муниципальное образование г. Пермь



Заявитель: ООО "МРСК Урала"

Владимирова А.Л. (доверенность 59 АА 3428061 от 21.01.2021г.)